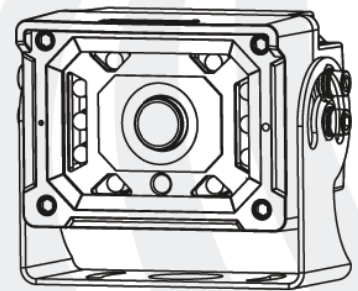
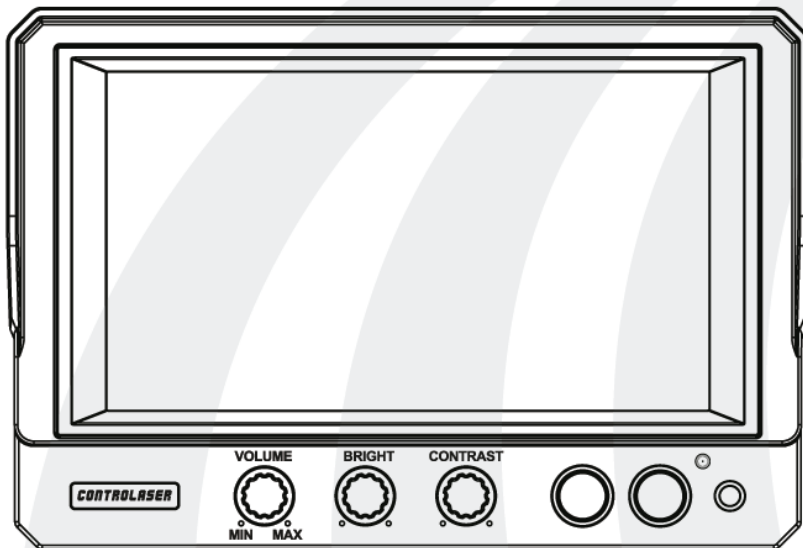


CONTROLASER



Bedienungsanleitung
CTL.004008 / CTL.004009

FEATURES

Monitor

Dieser Monitor wurde für heavy-duty Fahrzeug Rückfahranwendungen entwickelt.

- Anschluss von maximal 4 Kameras möglich
- Automatisches Anschalten bei Einlegen des Rückwärtsganges
- Automatisch beleuchtete Knöpfe für Bedienung in dunkler Umgebung
- Eingebauter Lautsprecher
- Drücken Sie „SEL“ um manuell zwischen den einzelnen Kamerakanälen umzuschalten.
- Drehen Sie die Drehreglerknöpfe, um Lautstärke, Helligkeit und Kontrast einzustellen.
- Eingebaute Control Box Funktion
- Spiegelbild / Normalbild Darstellung kann im Menü für jede Kamera separat eingestellt werden.
- Integrierte Sonnenschutzblende
- Eingebauter Schutz vor Kurzschluss

Kamera

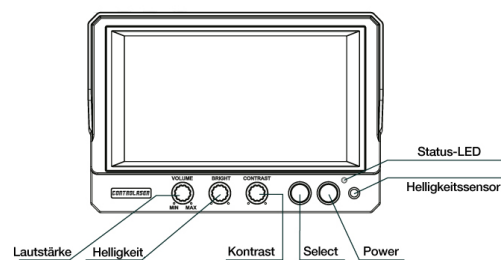
Diese beheizte Kamera ist für heavy-duty Fahrzeug Rückfahranwendungen in kalter Umgebung entwickelt.

- Eingebaute Heizung (6W), schaltet sich automatisch bei unter 0°C ein.
- Eingebaute Status-LED, um Funktion der Kamera zu signalisieren
- 10 Stück Infrarot LEDs für eine verbesserte Sicht in schlechten Lichtverhältnissen bis zu 5m Reichweite
- Drei verschiedene Objektive verfügbar: 70°, 110°, 150° (diagonal)
- Spiegelbild / Normalbild kann per Wechsel der Magnetschraube an der Kamerarückseite eingestellt werden.
- Robustes Aluminium Gehäuse für eine längere Haltbarkeit und Spritzwasser-, sowie Staubschutz
- Arbeitet in weitem Temperaturbereich

MONITOR EINSTELUNGEN

1) POWER

Dieser Knopf steht in Verbindung mit Power on / off des Monitors und dem dazugehörigen Menü. Drücken Sie den Knopf um das Gerät anzuschalten. Halten Sie den Knopf für mindestens 2 Sekunden gedrückt, um das Menü aufzurufen.



2) OSD Menü

Mit SEL wählen Sie den gewünschten Menüpunkt aus. Mit der Power Taste bestätigen Sie den ausgewählten Menüpunkt. Drücken Sie SEL um den Wert zu erhöhen, halten Sie die Power Taste, um den Wert zu verringern.

FARBE: Anpassen der Farbeinstellungen

FARBTON: Anpassen des Farbtons

HELLIGKEIT: Anpassen der Bildhelligkeit

KONTRAST: Anpassen der Kontrastwerte im Bild

DREHREGLER: Aktivieren bzw. deaktivieren der Drehregler

KAMERAUSWAHL: Festlegen der Anzahl der angeschlossenen Kameras

SPRACHE: Drei Sprachen zur Auswahl

SPIEGELUNG: Umschaltung zwischen Spiegelbild und Normalbild Darstellung

NÄCHSTE SEITE

VORHERIGE SEITE

FARBE VIDEO: Anpassen der Farbeinstellungen

FARBTON VIDEO: Anpassen des Farbtons

SCHÄRFE: Regelt die Schärfe des Bildes

SCHWARZWERT: Anpassen der Schwarzwerte im Bild

FARBSYNC: Anpassen der Farbsynchronisation

FREQUENZVERSATZ: Anpassen des Frequenzversatzes

VERSION: Zeigt aktuelle Software Version an

BEENDEN

3) SEL

Diese Taste wird außerdem verwendet, um zwischen den einzelnen Kamerakanälen (Kamera 1-4) umzuschalten.

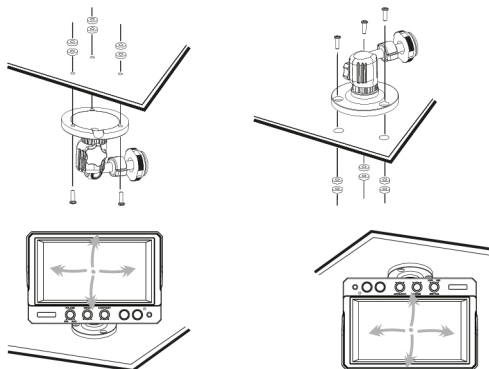
MONITOR INSTALLATION

Installieren Sie den Monitor auf einer Fläche, die mehr als 4Kg (9Lbs) Gewicht tragen kann.

Installieren Sie den Monitor entfernt von verbauten Lautsprechern, da dies zu Streifen im Monitor, aufgrund von Magnetfeldern führen kann.

1) Befestigen Sie den Monitor nicht an besonders heißen oder feuchten Stellen. Ebenso setzen Sie das Gerät nicht direkter Sonneneinstrahlung, sowie Übermengen an Staub und hoher mechanischer Vibration oder Elektrizität aus. Der Monitor ist NICHT wasserdicht.

Befestigen Sie die Monitorhalterung an der gewünschten Stelle.

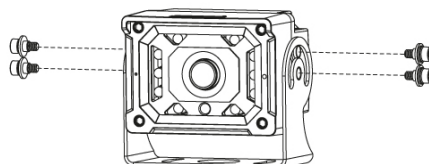


2. Stellen Sie den Winkel des Monitors ein und ziehen Sie die Schrauben fest.

KAMERA INSTALLATION

Befestigen Sie die Kamera anhand der mitgelieferten Halterung am Fahrzeug.

Stellen Sie den Neigewinkel der Kamera ein und ziehen Sie die Schrauben fest.



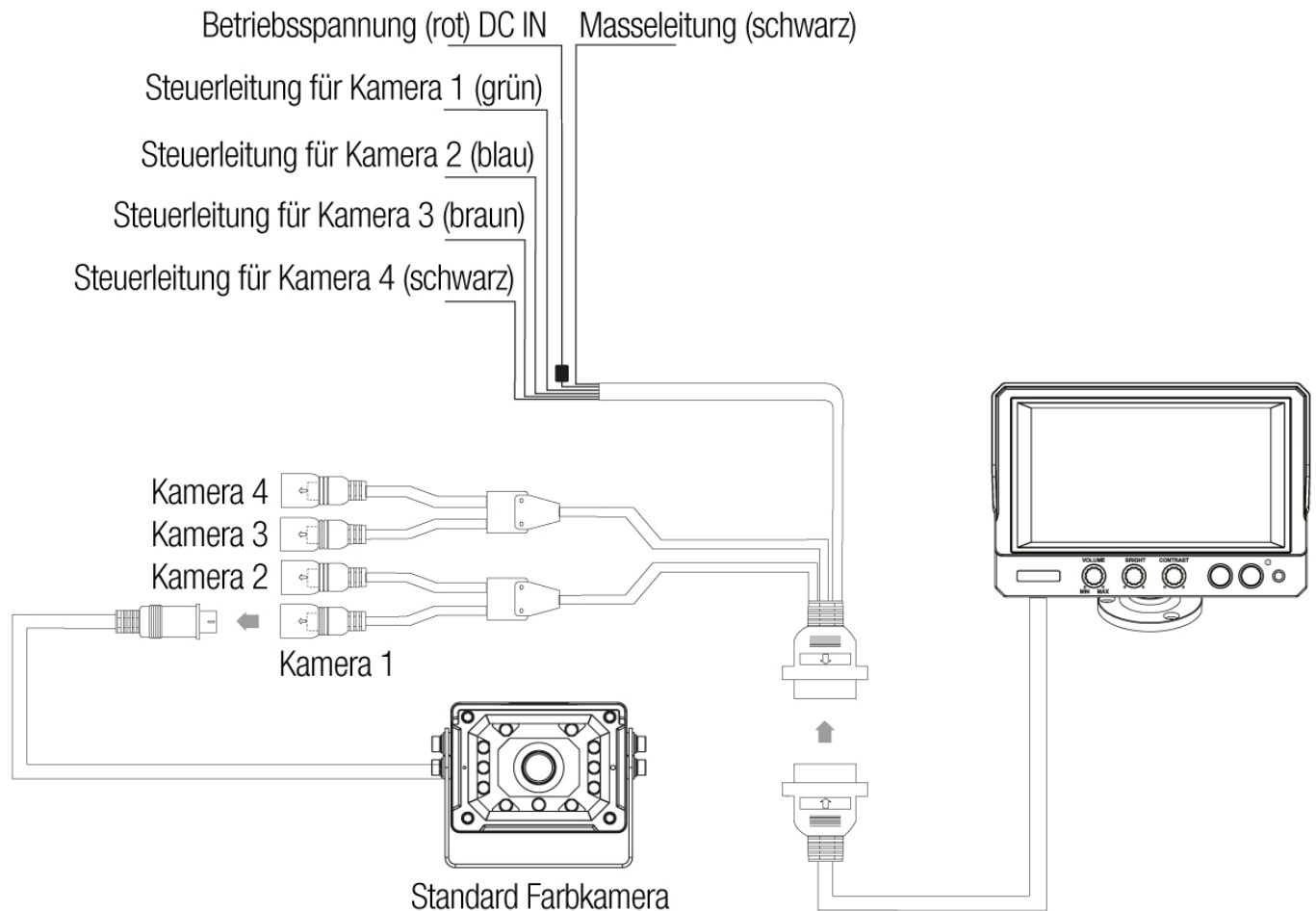
ANSCHLUSS

Verbinden Sie den roten Draht mit dem Zündungsplus (12V DC / 24V DC).

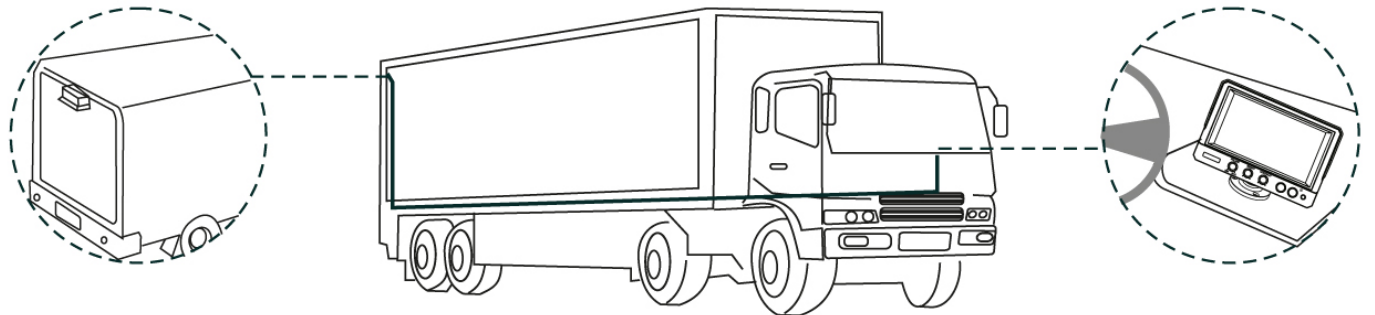
Verbinden Sie den schwarzen Draht mit der Fahrzeug Masse.

Legen Sie den grünen Draht (Steuerleitung 1) auf das Rückwärtsgangsignal + (Plus).

Anschlussplan



VERKABELUNG



INBETRIEBNAHME

Das System wird mit Strom versorgt, sobald Sie die Zündung per Schlüssel aktivieren. Betätigen Sie die „Power“ Taste, um den Monitor anzuschalten. Wahlweise können Sie auch den Rückwärtsgang einlegen, um das Kamera anzeigen zu lassen.

INSTANDHALTUNG

Sollte das Fahrzeug längerze Zeit unter direkter Sonneneinstrahlung geparkt worden sein, so warten Sie bitte bis das System abgekühlt ist, bevor Sie es in Betrieb nehmen.

Säubern Sie das Gerät mit einem leicht angefeuchteten Tuch. Verwenden Sie milde Haushalts Reinigungsmittel.

Verwenden Sie keine starken Lösungsmittel, wie z.B. Verdünner oder Benzin, da diese das Gerät beschädigen könnten.

REINIGUNG

Verwenden Sie ein leicht angefeuchtetes Tuch. Verwenden Sie keine Flüssig-reiniger oder Aerosol Reiniger.

KÜHLUNG

Bitte stellen Sie sicher, dass die an der Monitorrückseite liegenden Löcher nicht verdeckt oder blockiert werden, da diese für die Kühlung des Monitors zuständig sind.

EINTRITT VON OBJEKTEN ODER FLÜSSIGKEITEN

Drücken Sie niemals Objekte in Öffnungen des Monitors, da diese evtl. das Innenleben beschädigen oder zu Kurzschlüssen und Entflammung führen könnten. Verschütten Sie niemals Flüssigkeiten auf dem Produkt.

SERVICE

Versuchen Sie niemals selbstständig Reparaturen am Gerät durchzuführen. Wenden Sie sich hierzu an unser autorisiertes Service Personal.

E-Mail: service@ried.de

Tel.: +49 89 / 4623640

ZERTIFIZIERUNG

HINWEIS

Diese Ausrüstung wurde getestet und unterliegt den gemäß Teil 15 der FCC-Vorschriften für digitale Geräte der Klasse A festgelegten Beschränkungen. Diese Beschränkungen sind dazu bestimmt, angemessenen Schutz gegen schädliche Abstrahlungen bei der Benutzung im Geschäftsumfeld zu bieten.

Dieses Gerät erzeugt, verwendet und kann Hochfrequenzenergien abstrahlen und kann - falls nicht in Übereinstimmung mit den Bedienungsanweisungen installiert - schädliche Störungen im Funkverkehr verursachen.

ACHTUNG

Jegliche Änderungen oder Maßnahmen, die nicht ausdrücklich von der, für die Übereinstimmung verantwortliche, Stelle genehmigt wurden, können dem Benutzer die Benutzerrechte nehmen.

SPEZIFIKATIONEN

MONITOR

- Bildformat: 16:9
- Betrachtungswinkel: 50° / 70° (oben / unten); 70° (links / rechts)
- Auflösung: 1.152.000 Pixel
- Helligkeit: 400 cd/m²
- Kontrast: 500:1
- Bildnorm: PAL / NTSC (automatisch)
- Reaktionszeit (bei 25°C): 20 ms
- Betriebsspannung: 12/24V DC
- Stromaufnahme: max. 5W
- Betriebstemperatur: -20°C bis +70°C
- Lagertemperatur: -30°C bis +80°C
- Abmessungen (L x B x H): 206 x 139 x 38 mm
- Gewicht: ca. 530g (mit Halterung)

KAMERA

- Bildsensor: 1/4" Farb Sony CCD
- Auflösung: PAL: 291.000 Pixel / NTSC: 250.920 Pixel
- Bildgröße: 1/4 Zoll
- Linse: 2.6mm/F4.6; 2.35mm/F2.0
- Bildwinkel: 120°/150° (diagonal)
- Horizontale Auflösung: 420 TV Linien
- Betriebsspannung: 12V DC
- Stromaufnahme: max. 8W
- Signal to noise Ratio: min. 48dB
- Video Ausgangssignal: 1Vp-p, 75 Ohm
- Schutzart: IP68
- Betriebstemperatur: -30°C bis +70°C
- Lagertemperatur: -40°C bis +80°C
- Abmessungen (L x B x H): 78 x 64,5 x 73,5 mm
- Gewicht: 450g

ZUBEHÖR

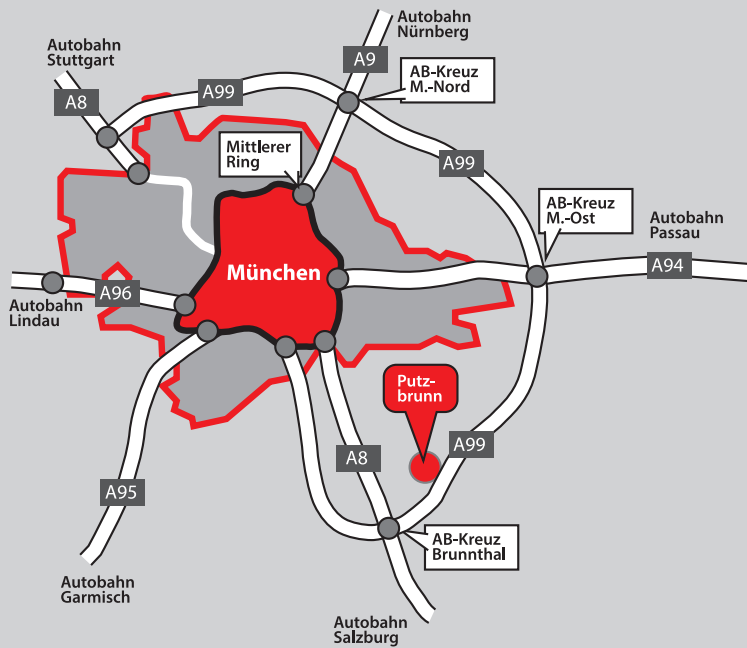
- Monitorhalterung
- Sonnenschutzblende
- Anschlusskabel
- Kamerahalterung
- Beschlagbeutel

Notizen



Anfahrt

Unser Unternehmen liegt verkehrsgünstig direkt am Münchner Autobahnring A99. Ausfahrt Hohenbrunn/Putzbrunn, von dort der Beschilderung zum Ibis Budget Hotel folgen und beim Ibis Budget Hotel rechts in die Einfahrt, Michael-Haslbeck-Str. 22 einbiegen.



Unsere Anschrift

Ried System Electronic GmbH
Michael-Haslbeck-Str. 22
D-85640 Putzbrunn

Unsere Bürozeiten und Geschäftszeiten

Montag – Donnerstag
8:30 Uhr – 12:00 Uhr und
13:00 Uhr – 16:30 Uhr
Freitag
8:30 Uhr – 12:00 Uhr und
13:00 Uhr – 15:00 Uhr

Telefon Zentrale

Tel. +49 (0) 89 46 23 64-0
Fax +49 (0) 89 46 23 64-30

E-Mail Kontakt

info@ried.de
support@ried.de

www.ried.de



Kostenlose Hotline 0800/699 699 699

Nur erreichbar aus dem deutschen Festnetz.